
Зоран Бабић

**ПРИРУЧНИК ЗА ТАКМИЧЕЊЕ
“ШТА ЗНАШ О САОБРАЋАЈУ”**

I издање



ИЗДАВАЧ

ПРЕДУЗЕЋЕ "АМСС-АГЕНЦИЈА" Д.О.О.

Београд, Кнегиње Зорке 58
Директор, главни и одговорни уредник **Глишо Ћук**

АУТОР

ЗОРАН **БАБИЋ**

ИЛУСТРАЦИЈЕ

ИВАН **СИРОТАНОВИЋ**
ОСТИМО Д.О.О.

РЕЦЕНЗЕНТИ

ЗОРАН **ЛАЗИЋ**, дипл.инж.саобраћаја
ЕМИЛ **БАРТУЛОВИЋ**, дипл.инж.

ЛЕКТОР И КОЛЕКТОР

ЉУБОМИР **РАДОЈКОВИЋ**

ДИЗАЈН И ПРИПРЕМА

СЛАВИЦА **МАРЈАНОВИЋ**

НАСЛОВНА СТРАНА

МИНА **БАРАЋ**, дипл.инж.арх.

РЕАЛИЗАЦИЈА И ПЛАСМАН

АМСС Агенција д.о.о.

Београд, Кнегиње Зорке 58
Тел: 011/3291-054, 3291/055, факс: 011/2764-861, 2768-160

ШТАМПА

КОЛОРПРЕС Лапово

ТИРАЖ

3.000

ISBN

978-86-7514-042-9

ПРИРУЧНИК ЗА ТАКМИЧЕЊЕ “ШТА ЗНАШ О САОБРАЋАЈУ”

I издање

САДРЖАЈ:

страна 5-30	1	САОБРАЋАЈНА ПРАВИЛА ЗА БИЦИКЛИСТЕ
страна 31-57	2	САОБРАЋАЈНИ ЗНАКОВИ
страна 58-72	3	ПРАВИЛНИК ТАКМИЧЕЊА “ШТА ЗНАШ О САОБРАЋАЈУ”
страна 73-77	4	ОРГАНИЗАЦИЈА ТАКМИЧЕЊА



БИЦИКЛ

Бицикл је возило са најмање два точка које се покреће снагом возача, односно путника, која се помоћу педала или ручица преноси на точак, односно точкове.



ПРАВО УПРАВЉАЊА БИЦИКЛОМ

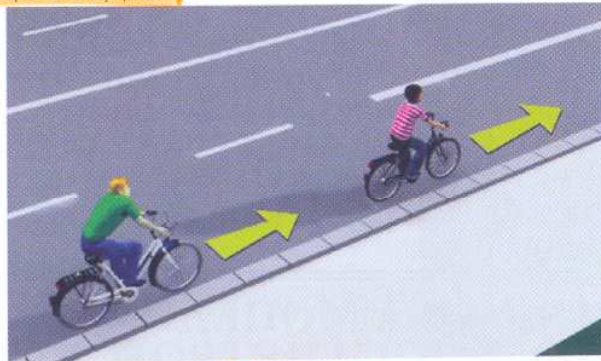
Дете млађе од **12 година** не сме да управља бициклом на јавним путевима.



Изузетно у пешачкој зони, зони успореног саобраћаја, зони "30", зони школе и некатегорисаном путу, бициклом може управљати и дете са навршених **девет година**.



Изузетно у пешачкој зони и зони успореног саобраћаја, бициклом може да управља и дете **млађе од девет година** ако је под надзором лица **старијег од 16 година**.



Возач бицикла старији од **18 година** може на бициклу превозити дете **до осам година старости**, ако је на бициклу уграђено **посебно седиште**, прилагођено величини детета и чврсто спојено са бициклом.



Дете млађе од **12 година** не сме се превозити на мопеду, трициклу, мотоциклу и четвороциклу.



Мотоцикл може да има **бочно седиште** за превоз путника.

Бицикл, мопед и мотоцикл у саобраћају на путу могу да имају **прикључно возило** са два точка намењено за превоз терета, прикључено тако да је обезбеђена стабилност возила у ком **не смеју** да се превозе **путници**. Прикључно возило не сме бити шире од једног метра, а на задњој левој страни мора имати **позиционо светло** **црвене боје** или **троугласти катадиоптер** ако је вуче бицикл.



МОПЕД



Мопед је моторно возило са два точка чија највећа конструктивна брзина, без обзира на начин преноса, не прелази 45 km/h, при чему радна запремина мотора, када возило има мотор са унутрашњим сагоревањем не прелази 50 cm³, или са мотором чија највећа трајна номинална снага не прелази 4 kW, када возило има електрични погон.

45km/h

50cm³

ЛАКИ ТРИЦИКЛ

Лаки трицикл је моторно возило са три точка чија највећа конструктивна брзина, без обзира на начин преноса, не прелази 45 km/h, при чему радна запремина мотора, када возило има мотор са унутрашњим сагоревањем са погоном на бензин, не прелази 50 cm³, или чија највећа ефективна снага мотора не прелази 4 kW, када возило има мотор са унутрашњим сагоревањем са другом врстом погонског горива или чија највећа трајна номинална снага мотора не прелази 4 kW, када возило има електрични погон.

МОТОЦИКЛ

Мотоцикл је моторно возило са два точка или са три точка асиметрично распоређена у односу на средњу подужну раван возила (мотоцикл са бочним седиштем), чија највећа конструктивна брзина, без обзира на начин преноса, прелази 45 km/h, или са мотором чија радна запремина мотора када возило има мотор са унутрашњим сагоревањем прелази 50 cm³, или са мотором чија највећа трајна номинална снага прелази 4 kW, када возило има електрични погон.

ПРАВО УПРАВЉАЊА МОПЕДОМ, ЛАКИМ ТРИЦИКЛОМ И ЛАКИМ ЧЕТВОРОЦИКЛОМ

Мопедом, лаким трициклом и лаким четвороциклом у саобраћају може управљати лице које је навршило 16 година живота, положило испит и стекло дозволу АМ категорије.

16

ДЕФИНИЦИЈЕ – ПОЈМОВИ

САОБРАЋАЈ

Саобраћај је кретање возила и лица на путевима, чије је понашање уређено у циљу његовог безбедног и несметаног одвијања.

ПУТ

Пут је изграђена, односно утврђена површина коју као саобраћајну површину могу да користе сви или одређени учесници у саобраћају, под условима одређеним законом и другим прописима.

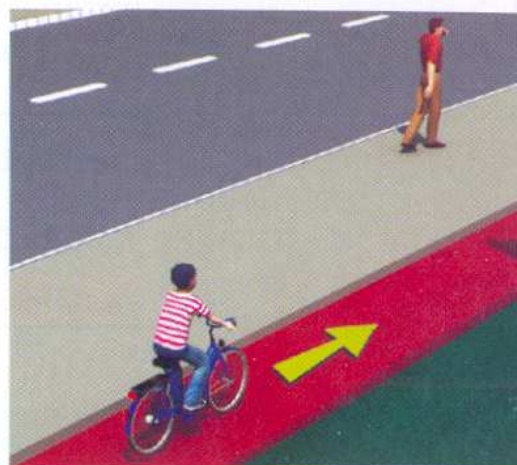
ЈАВНИ ПУТ

Јавни пут је пут од општег значаја који могу да под једнаким условима користе сви или одређени учесници у саобраћају и који је надлежни орган прогласио као такав.

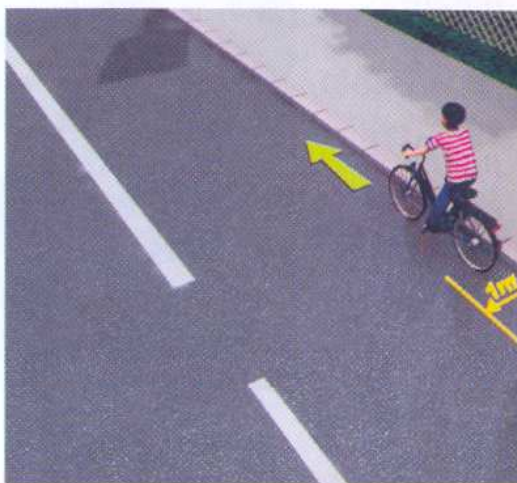
КРЕТАЊА БИЦИКЛА И МОПЕДА

Возач бицикла је дужан да се креће што ближе десној ивици коловоза, а ако постоји бицикличка стаза или трака по бицикличкој стази, односно траци.

Возач мопеда и лаког трицикла за своје кретање користи и бицикличку траку ако постоји, али се не сме кретати бицикличком стазом, јер је она намењена за кретање бицикала.



За вожњу бицикла, где не постоји посебна стаза, односно трака, сме да се користи коловоз у ширини од највише један метар од десне ивице коловоза.



Ако се два или више возача бицикала, мопеда, трицикала и мотоцикала крећу у групи, дужни су да се крећу један за другим.



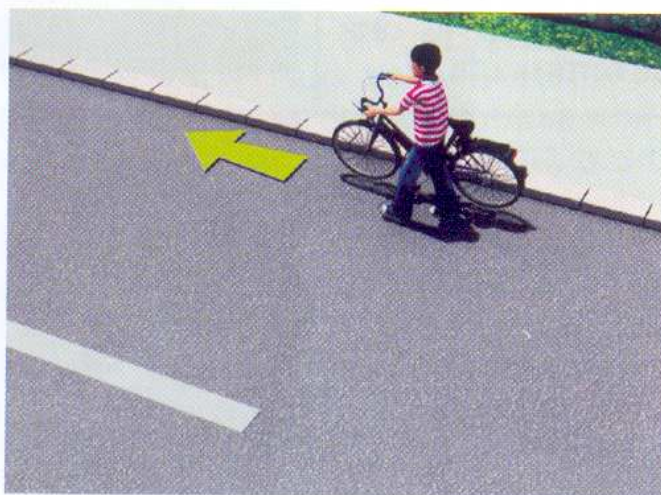
Уколико на путу постоји посебно уређена бицикличка стаза, возач бицикла мора се кретати десном бицикличком траком у односу на смер кретања возила.

Возач и путник мотоцикла, мопеда, трицикла и четвороцикла мора време вожње носити на глави закопчану хомологовану заштитну каску на начин прописан декларацијом произвођача каске.

Возач бицикла не сме да се креће бицикличком стазом - брзином од 35 км на час.

Возач бицикла и мопеда може да се креће само по оним саобраћајним површинама по којима је кретање таквим возилом дозвољено.

Возач који гура ручна колица, бицикл, мопед или мотоцикл, као и особе са инвалидитетом које се крећу у инвалидским колицима, морају се кретати десном страном коловоза у смеру кретања уз десну ивицу коловоза.



ЗАБРАЊЕНО ЈЕ:

Возач бицикла, мопеда, трицикла и мотоцикла мора да управља возилом на начин којим се не умањује стабилност возила и не ометају други учесници у саобраћају, а нарочито **не сме**:

- да скида руке са управљача,
- да се придржава за друго возило,
- склања ноге са педала,
- води, вуче или потискује друга возила, односно животиње, осим да вуче прикључно возило за бицикл.
- да допусти да возилом којим управља буде вучено или потискивано,
- да превози предмете који могу да га ометају током управљања,
- да употребљава на оба уха слушалице за аудио уређаје.

Возач бицикла, мопеда, трицикла, односно мотоцикла, **не сме** да превози лице које је под утицајем алкохола, односно психоактивних супстанци или из других разлога није способно да управља својим поступцима.

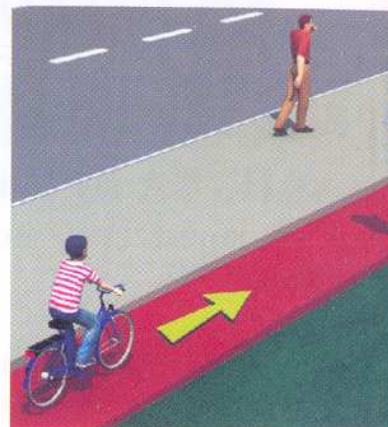
ДЕФИНИЦИЈЕ –

БИЦИКЛИСТИЧКА СТАЗА

Бициклистичка стаза је пут намењен искључиво за кретање бицикала.

БИЦИКЛИСТИЧКА ТРАКА

Бициклистичка трака је саобраћајна трака намењена искључиво за саобраћај **бицикала**, **мопеда** и **лаких трицикала**.



АУТОПУТ

Аутопут је државни пут намењен искључиво за саобраћај мотоцикала, путничких возила, теретних возила и аутобуса, са или без прикључних возила, са физички одвојеним коловозним тракама за саобраћај из супротних смерова, са најмање две саобраћајне траке по смеру и једном зауставном траком за сваки смер, без укрштања у нивоу са другим путевима и железничким или трамвајским пругама, са потпуном контролом приступа, на који се може укључити или искључити само одређеним и посебно изграђеним јавним путем и као такав обележен прописаним саобраћајним знаком.

МОТОПУТ

Мотопут је државни пут намењен искључиво за саобраћај мотоцикала, путничких возила, теретних возила и аутобуса, са или без прикључних возила и као такав обележен прописаним саобраћајним знаком.

ТРОТОАР

Тротоар је посебно уређен део пута поред коловоза намењен првенствено за кретање пешака.

ПЕШАК

Пешак је лице које се креће по путу, односно које по путу сопствене снагом вуче или гура возило, ручна колица, дечје превозно средство, колица за немоћна лица или лице у дечјем превозном средству или лице са инвалидитетом, или лице које покреће сопственом снагом или снагом мотора или лице које клизи клизаљкама, скијама, санкама или се вози котураљкама, скејтборду и сл.

ПЕШАЧКА ЗОНА



Пешачка зона је део пута, улица или део насеља по коме је дозвољен искључиво саобраћај пешака. Пешачка зона мора бити обележена прописаном саобраћајном сигнализацијом.



САОБРАЋАЈ НА ПРЕЛАЗУ ПУТА ПРЕКО ЖЕЛЕЗНИЧКЕ ПРУГЕ

ДЕФИНИЦИЈА – ПОЈАМ

ПРЕЛАЗ ПУТА ПРЕКО ПРУГЕ

је место на којем се у истом нивоу укрштају пут и железничка или трамвајска пруга.

Учесници у саобраћају дужни су да се зауставе пред прелазом пута преко железничке пруге у истом нивоу ако је уређај за затварање саобраћаја спуштен или ако је тај уређај већ почео да се спушта, или ако се дају светлосни или звучни знаци који упозоравају да ће тај уређај почети да се спушта, односно да се прелазу пута преко железничке пруге приближава воз.



Пред прелазом пута преко железничке пруге у истом нивоу на коме су постављени светлосни саобраћајни знаци, учесници у саобраћају дужни су да се зауставе кад се појави **црвено трепћуће светло** или **црвено непрекидно светло**.

Учесници у саобраћају који прелазе преко железничке пруге у истом нивоу дужни су да то чине са потребном опрезношћу и кад светла на прелазу нису упаљена.

На прелазу пута преко железничке пруге у истом нивоу на коме **нема уређаја** за затварање саобраћаја **нити уређаја за давање знакова** којима се најављује приближавање воза, учесници у саобраћају могу да пређу преко железничке пруге тек пошто се претходно увере да пругом **не наилази воз** или неко друго возило које се креће по шинама.



Не покушавајте прелаз преко пруге провлачењем између спуштених полубраника или браника, опасно је.

ПРЕСТРОЈАВАЊЕ - ПРОМЕНА ПРАВЦА КРЕТАЊА

Ако возач бицикла мора у току вожње да обиђе неку препреку на (паркирано возило, контејнер, радове на путу и сл.) мора претходно урадити следеће:

- прво да **погледа преко левог рамена** и увери се да га не претиче друго возило и да обилажење може извести на безбедан начин. Уколико обилажење не може извести због возила која га претичу, бицикла је дужан да претходно пропусти та возила или се заустави да са чека да возила прођу, а затим...
- **одручи леву руку** и тако упозори остале учеснике у саобраћају о својој намери.
- тек тада започиње обилажење и у благом луку се враћа назад, уз десну ивицу коловоза, након извршене радње.

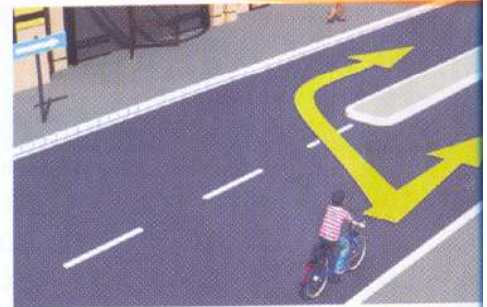


ОБИЛАЖЕЊЕ ПЕШАЧКОГ ОСТРВА

Ако се на коловозу налази пешачко острво возачи га морају обилазити са десне стране.



Ако се пешачко острво налази у средини коловоза у **једносмерној** улици, возачи га могу обилазити **било са леве, било са десне стране**.



ОБИЛАЖЕЊЕ

Обилажење је пролажење учесника у саобраћају поред другог учесника у саобраћају који се **не помера**, објекта или препреке на коловозу.

ПРЕТИЦАЊЕ

Претицање је пролажење учесника у саобраћају поред другог учесника у саобраћају **који се креће** коловозом у истом смеру.

КОЛОВОЗ – (А)

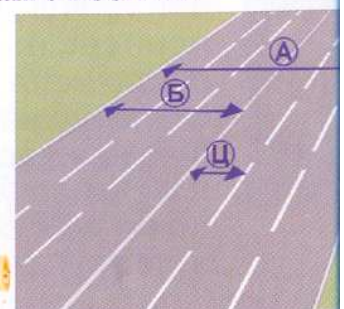
Коловоз је део пута намењен првенствено за кретање возила.

КОЛОВОЗНА ТРАКА – (Б)

Коловозна трака је уздужни део коловоза намењен за саобраћај возила у једном смеру.

САОБРАЋАЈНА ТРАКА – (Ц)

Саобраћајна трака је обележени уздужни део коловозне траке намењен за саобраћај **једне колоне возила**.



ЗАБРАЊЕНО ЈЕ:

- кретање бицикла, мопеда, лаких трицикала и лаких четвороцикала на:

аутопуту,



мотопуту



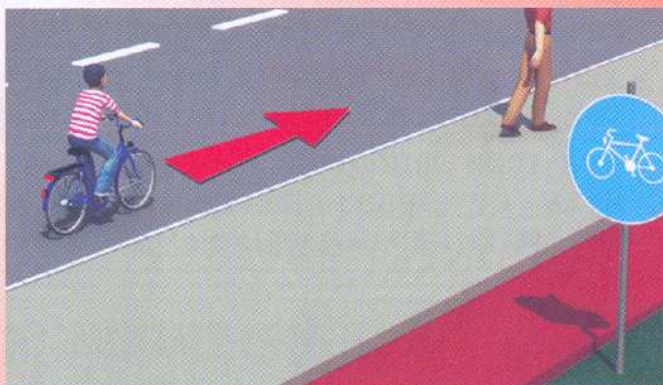
и на путу на коме је кретање бицикла **забрањено** саобраћајним знаком,



- кретање путем ако постоји бицикличка стаза или трака намењена за кретање бицикла и мопеда,

- кретање тротоаром или стазом за пешаке,

- возилом на моторни погон да се вуче мотоцикл без бочне приколице или друго возило на два точка.



ЗОНА УСПОРЕНОГ САОБРАЋАЈА



Зона успореног саобраћаја возила је део пута, улице или део насеља у коме коловоз користе пешаци и возила. Возач је обавезан да не омета кретање пешака и бициклиста, брзином кретања пешака, а највише **10 km/h**. Зона успореног саобраћаја мора бити обележена прописаном саобраћајном сигнализацијом.



ЗОНА "30"



Зона "30" је део пута, улице или насеља у којој је брзина кретања возила ограничена до **30 km/h**, и мора бити обележена прописаном саобраћајном сигнализацијом.



ЗОНА ШКОЛЕ



Зона школе је део пута или улице, која се налази у непосредној близини школе, и као таква обележена је одговарајућом саобраћајном сигнализацијом. Брзина кретања возила у **зони школе** у насељу је ограничена до **30 km/h**, а ван насеља до **50 km/h**, у времену од 07,00 до 21,00, осим ако саобраћајним знаком време забране није другачије одређено.



ВОЖЊА БИЦИКЛА И МОПЕДА НОЋУ

Од првог сумрака до потпуног сванућа (ноћу), као и дању у случају смањене видљивости, на бициклу у саобраћају на путу мора бити упалјено једно бело светло на предњој страни и једно црвено светло на задњој страни.

Бицикл мора имати и један катадиооптер црвене боје на задњој страни и један катадиооптер жуте или наранџасте боје на свакој страни педале.

На мопеду и мотоциклу без бочне приколице – најмање једно бело светло на предњој страни и најмање једно црвено светло на задњој страни.



Приликом вожње бицикла и мопеда по путу, обратите пажњу на стање коловоза, а поготово ако се на путу налази: шљунак, песак, блато или опало лишће са дрвећа, као и вода, зимским условима поледица или лед.

У таквим случајевима прилагодите брзину стању и условима пута.

Кратко светло на бициклу или мопеду мора бити изведено тако да осветљени део равног пута није дужи од 50 м, а краћи од 10 м.

Кочнице на бициклима, мопедима, мотоциклима, трициклима и четвороциклима морају бити уграђене и изведене за сваки точак по складу са једнообразним техничким условима.

УКЉУЧИВАЊЕ БИЦИКЛОМ У САОБРАЋАЈ

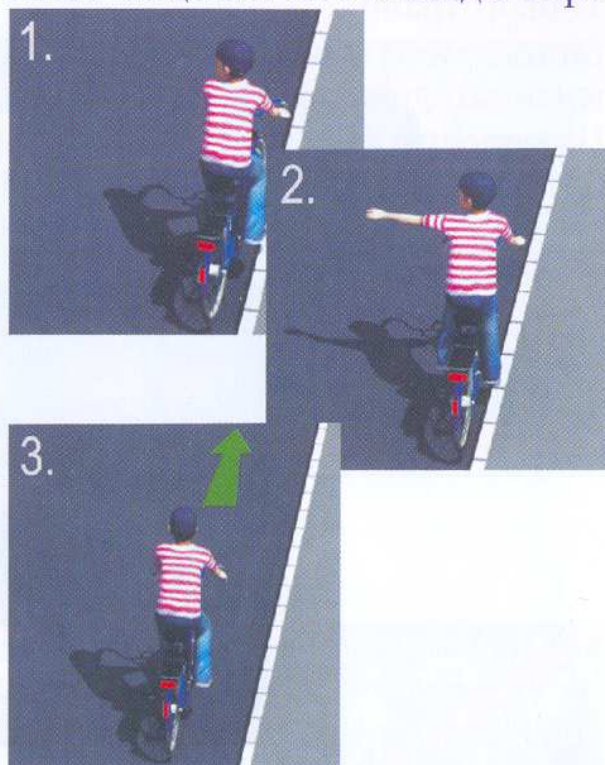
Возач сме да се укључи возилом у саобраћај на путу са површине на којој се не врши саобраћај или са места на коме је возило било заустављено или паркирано или да се укључи возилом у саобраћај, само ако се уверио да тиме неће ометати остале учеснике у саобраћају и о томе обавестио друге учеснике у саобраћају.

Приликом укључивања у саобраћај возач бицикла или мопеда мора претходно урадити следеће:

1. - погледати преко левог рамена да се увери да ли се крећу возила саобраћајном траком на коју жели да се укључи. Ако има возила дужан је да их пропусти и када се увери да се безбедно може укључити у саобраћај тада...

2. - одручи леву руку и упозори остале учеснике у саобраћају о својој намери, а затим ...

3. - безбедно се укључи у саобраћај.



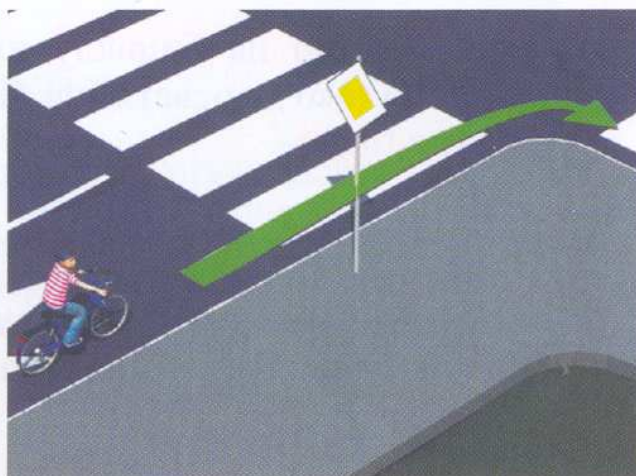
Приликом укључивања у саобраћај мора водити рачуна о удаљености возила која наилазе, да својим укључивањем не приморава те возаче да нагло мењају правац и брзину кретања свога возила (нагло коче).



Код укључивања у саобраћај трудите се да будете виђени од стране свих учесника у саобраћају и чините то на безбедан начин.

ИСКЉУЧИВАЊЕ БИЦИКЛА ИЗ САОБРАЋАЈА

Када се искључује из саобраћаја возач бицикла и мопеда мора то урадити на безбедан начин. Благовремено мора упозорити остале учеснике у саобраћају о својој намери одручивањем десне руке, пошто је претходно осмотрио ситуацију иза и испред себе, и уверио се да својим искључивањем из саобраћаја неће приморати остале учеснике у саобраћају, да нагло мењају брзину и правац кретања свога возила.



ПЕШАЧКО ОСТРВО

Пешачко острво је обележени или уздигнути део коловоза који је одржан за привремено задржавање пешака који прелазе преко коловоза, улазе излазе из возила за јавни превоз путника.

ОЗНАКЕ НА КОЛОВОЗУ

Приликом вожње на путу возач бицикла мора да обрати пажњу не само саобраћајне знаке већ и на ознаке на коловозу и да се строго придржава њиховог значења.

Када се до возача налази испрекидана линија, возач бицикла сме прелазити преко ње ако су сви услови испуњени и ако радњу коју је започео може безбедно урадити (обилажење, престројавање, скретање и сл.).



Ако се до возача бицикла налази прва испрекидана линија возач бицикла је не сме прелазити нити се по њој кретати.



Уколико се ради о удвојеној линији возач бицикла мора обратити пажњу да ли се до њега налази прво испрекидана линија а после ње пуна. Када је до возача прво испрекидана линија, а затим пуна, возач бицикла сме прелазити преко тих линија, уколико су претходно сви услови испуњени за извођење такве радње.



ЗАБРАЊЕНО ЈЕ: прелазити преко удвојене линије када се до возача налази прво пуна линија.



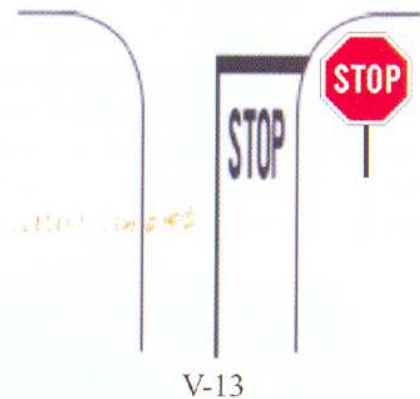
ПОПРЕЧНЕ ОЗНАКЕ НА КОЛОВОЗУ

Попречне ознаке на коловозу обележавају се неискриваним или искриваним линијама и могу бити повучене на коловозу тако да захватају једну или више саобраћајних трака.

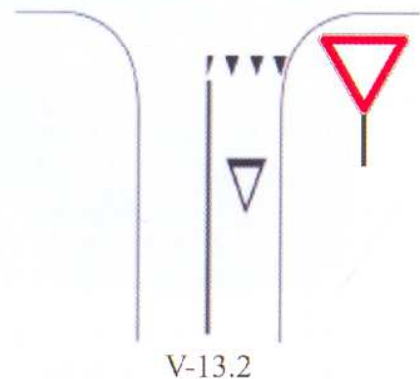
Попречне ознаке су:

ЛИНИЈА ЗАУСТАВЉАЊА

Неискривана линија заустављања поставља се испред светлосног саобраћајног знака и на прилазу раскрсници са путем са првенством пролаза, где је постављен знак "обавезно заустављање" и означава место на коловозу непосредно пре кога возач мора да заустави возило.



Искривана линија заустављања поставља се на раскрсници, на путу са првенством пролаза, где је постављен знак "укрштање са путем са првенством пролаза" и означава место на коловозу на коме је возач дужан да уступи првенство возилима која се крећу путем на који наилази и да по потреби, заустави возило пре линије заустављања.



КОСНИЦИ И ГРАНИЧНИЦИ

Косник означава место затварања и отварања саобраћајне траке.



Граничник означава део коловоза на коме је забрањен саобраћај због уливања саобраћаја са прилазног пута.



ПЕШАЧКИ ПРЕЛАЗИ

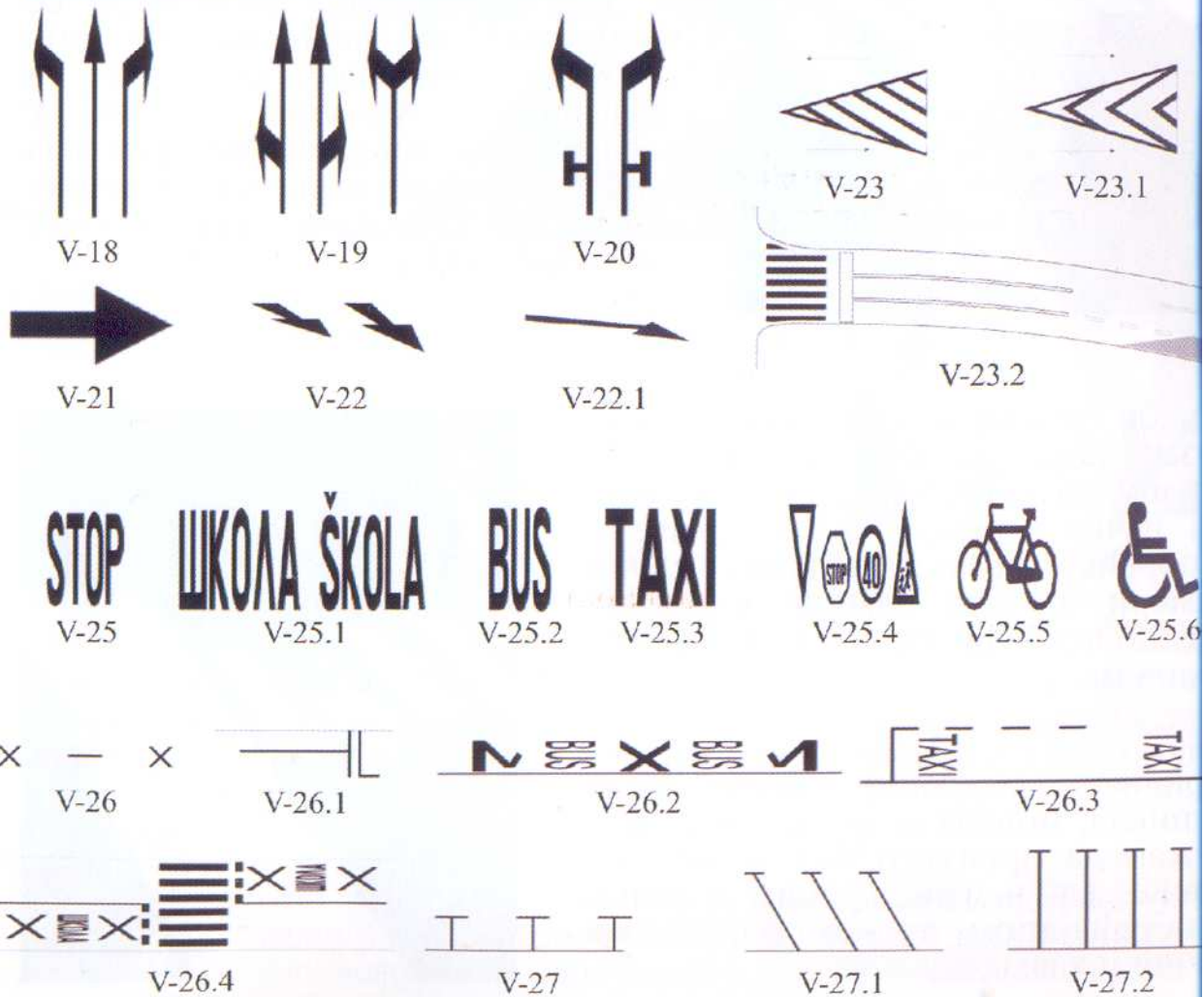
Пешачки прелаз означава део површине коловоза намањен за **прелаз пешака**.

На коловозу испред пешачког прелаза који се налази у близини школе мора да стоји натпис "ШКОЛА".

ПРЕЛАЗ БИЦИКЛИСТИЧКЕ СТАЗЕ ПРЕКО КОЛОВОЗА

Прелаз бицикличичке стазе преко коловоза је део површине коловоза намењен искључиво за **прелаз бициклиста**.

ОСТАЛЕ ОЗНАКЕ НА КОЛОВОЗУ



ПРЕСТРОЈАВАЊЕ

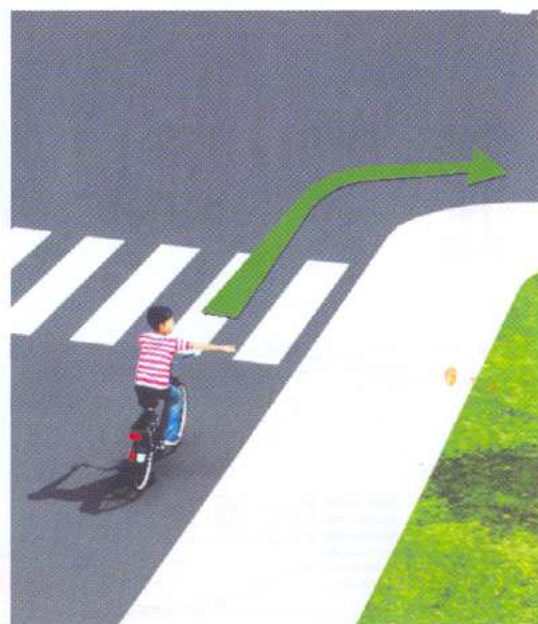
Код сваке промене правца кретања било из десне у леву саобраћајну траку или из леве у десну, као и код сваког скретања возач бицикла је дужан да се погледом увери да то може урадити **на безбедан начин**, затим **обавезно одручи руку** на леву или десну страну, (што зависи од тога на коју страну скреће) упозори све учеснике у саобраћају о својој намери и тек тада у благом луку изврши безбедно скретање.



Ако скретање врши улево претходно мора пропустити возила која су започела да га претичу, а затим погледа преко левог рамена да се увери да још неко возило није започело претицање, затим одручи леву руку и упозори учеснике у саобраћају о својој намери и тек тада започне престојивање уз средишњу линију и у благом луку изврши скретање у улицу.

Да би извршио скретање удесно возач мора да погледа на десну страну, затим одручи десну руку и на тај начин упозори све учеснике у саобраћају (возаче и пешаке) о својој намери и тада изврши **скретање удесно** крећући се уз десну ивицу коловоза.

Приликом скретања удесно возач бицикла, мопеда и других возила је дужан да пропусти возило које се креће са његове десне стране, саобраћајаном траком **за возила јавног превоза путника**.



ПРЕСТРОЈАВАЊЕ ИЗ ЈЕДНОСМЕРНЕ У ДВОСМЕРНУ УЛИЦУ

Када се креће једносмерном улицом возач бицикла се креће десно, уз десну ивицу коловоза.

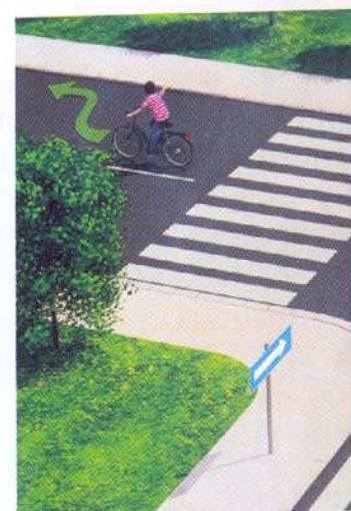
Уколико жели да скрене из једносмерне улице улево, поступа следећи:

- погледа **преко левог рамена** да се увери да престројавање може извршити безбедно,

- **одручи леву руку** и упозори учеснике у саобраћају о својој намери,



- тек тада у благом луку изврши скретање у леву саобраћајну траку и крећући се уз леву ивицу коловоза изврши скретање у улицу уз средишњу линију на своју коловозну траку ако се ради о двосмерној улици.



Када је ушао у двосмерну улицу возач бицикла мора поновно извршити престројавање како би кретање наставио прописно уз десну ивицу коловоза, на следећи начин:

- погледа преко десног рамена и увери се да нема возила са његове стране. Уколико има возила, сачека да она прођу, затим **одручи десну руку** и упозори учеснике у саобраћају о својој намери и у благом луку скрене у десну страну и настави прописно кретање уз десну ивицу коловоза.



Пре него што започнете престројавање обратите пажњу на удаљеност и брзину возила која се крећу коловозом и не започињите престројавање ако нисте сигурни да га можете извести безбедно.

ПРЕСТРОЈАВАЊЕ ИЗ ДВОСМЕРНЕ У ЈЕДНОСМЕРНУ УЛИЦУ

Да би из двосмерне улице возач бицикла извршио скретање улево у једносмерну улицу, мора то урадити на следећи начин: пошто се претходно прописно кретао уз десну ивицу коловоза, возач бицикла да би скретање извршио улево мора заузети положај уз леву – средишњу линију, урадивши следеће:

- погледа преко левог рамена и увери се да престројавање може урадити безбедно,
- затим одручи леву руку и упозори остале учеснике у саобраћају о својој намери и
- тек тада у благом луку скрене и заузме положај уз средишњу линију.

Скретање улево у једносмерну улицу изводи скрећући у благом луку и то уз леву ивицу коловоза, односно улази у крајњу леву саобраћајну траку на тој коловозној траци.

Када је ушао у леву саобраћајну траку, да би наставио прописно своје кретање мора да се престроји у десну саобраћајну траку и настави своје кретање прописно уз десну ивицу коловоза.

Престројавање из леве у десну саобраћајну траку врши на следећи начин:

- погледа преко десног рамена да се увери да ли има возила у десној саобраћајној траци (ако их има мора их пропустити),
- затим одручи десну руку и упозори учеснике у саобраћају о својој намери,

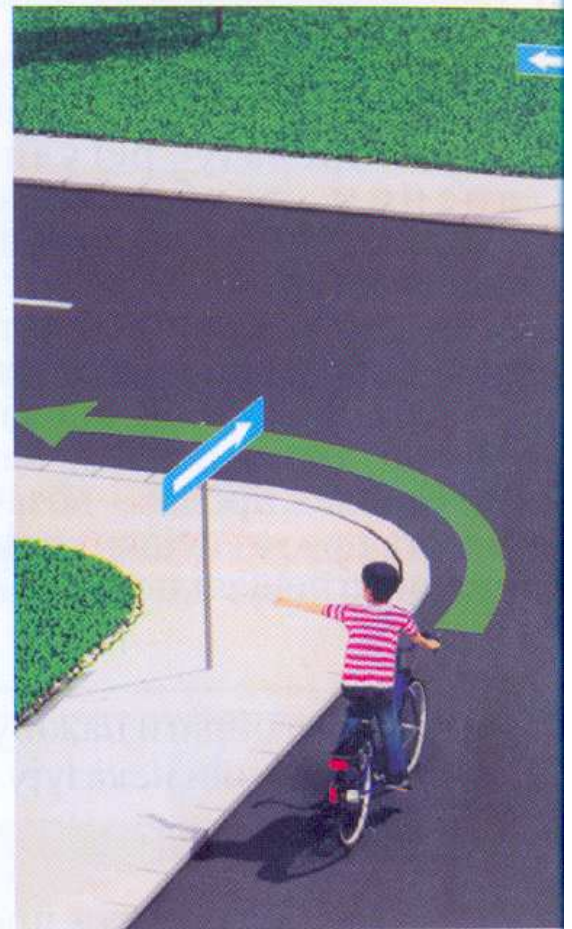
у благом луку изврши скретање удесно и настави своје кретање прописно уз десну ивицу коловоза.



ПРЕСТРОЈАВАЊЕ ИЗ ЈЕДНОСМЕРНЕ У ЈЕДНОСМЕРНУ УЛИЦУ

Возач бицикла једносмерном улицом креће се уз десну ивицу коловоза. Ако из једносмерне улице жели да скрене улево, такође у једносмерну улицу, скретање изводи на следећи начин:

- погледа преко левог рамена да види да ли се возила крећу левом саобраћајном траком. Ако их има пропусти их, а онда започне престојавање тако што:
- одручи леву руку и упозори остале учеснике у саобраћају о својој намери,
- затим, крећући се у благом луку престоји се уз леву ивицу коловоза. Из леве саобраћајне траке скреће улево и то улазећи у другу једносмерну улицу уз леву ивицу коловоза, односно **у њему најближу саобраћајну траку** на тој коловозној траци.



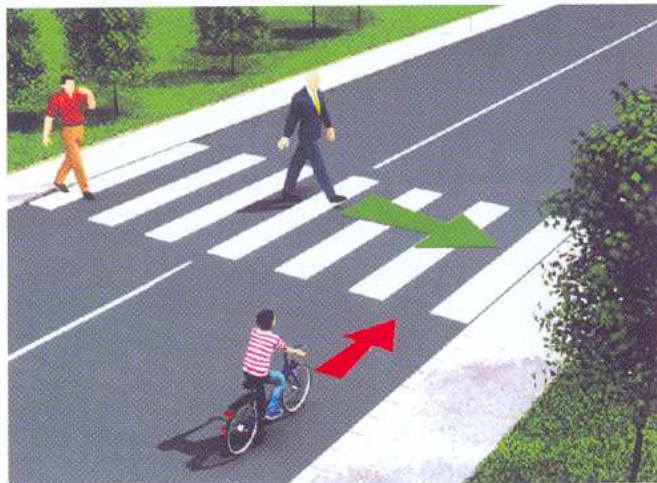
Да би наставио прописно своје кретање, мора поново да изврши престојавање из леве у десну саобраћајну траку и то на следећи начин:

- погледа преко десног рамена и увери се да се десном саобраћајном траком не крећу возила, ако се крећу, пропусти их, а затим,
- одручи десну руку и упозори остале учеснике у саобраћају о својој намери и
- у благом луку изврши скретање уз десну ивицу коловоза, а затим настави прописно своје кретање.



ВОЖЊА БИЦИКЛА ПРЕКО ОБЕЛЕЖЕНОГ ПЕШАЧКОГ ПРЕЛАЗА

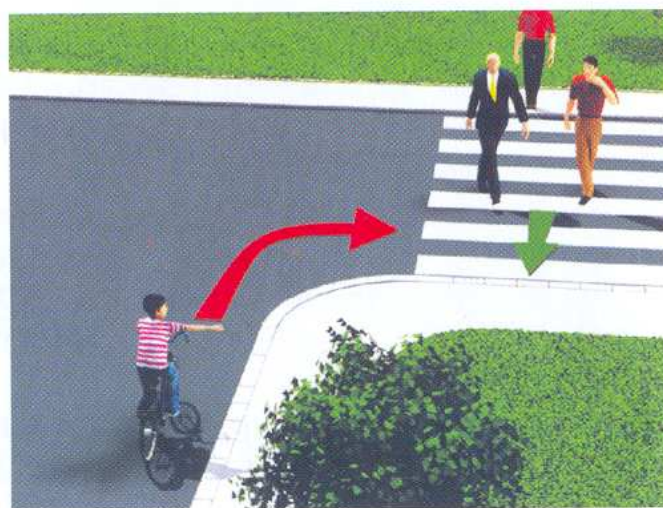
Ако је саобраћај на обележеном пешачком прелазу регулисан светлосним саобраћајним знаковима или знацима овлашћеног лица, возач бицикла је дужан да своје возило заустави испред пешачког прелаза кад му је датим знаком забрањен пролаз, а ако му је на таквом прелазу датим знаком дозвољен пролаз – возач **не сме да омета пролаз пешака** који су већ ступили на пешачки прелаз.



Возач је дужан да обрати пажњу на пешаке који се налазе на коловозу или ступају на коловоз или исказују намеру да ће ступати на коловоз.

Ако се обележени пешачки прелаз налази на улазу на бочни пут, возач који скреће на тај пут дужан је да скретање врши смањеном брзином и да пропусти пешаке који су већ ступили или ступају на пешачки прелаз а по потреби и да заустави своје возило.

Ако на обележеном пешачком прелазу саобраћај није регулисан уређајима за давање светлосних саобраћајних знакова ни знацима овлашћеног лица, возач је дужан да се таквом пешачком прелазу приближава довољно умереном брзином да не угрожава пешаке који су већ ступили или ступају на пешачки прелаз, а по потреби, да заустави своје возило да би пропустио пешаке.



Ако су пешаци деца, стара и изнемогла лица или инвалиди, возач је дужан да заустави своје возило и да их пропусти.

ЗАБРАЊЕНО ЈЕ

Возач бицикла не сме својим возилом да пресеца организовану колону пешака која се креће по коловозу.

ПЕШАЧКИ ПРЕЛАЗ

Пешачки прелаз је означени део коловоза намењен за прелазак пешака преко коловоза.

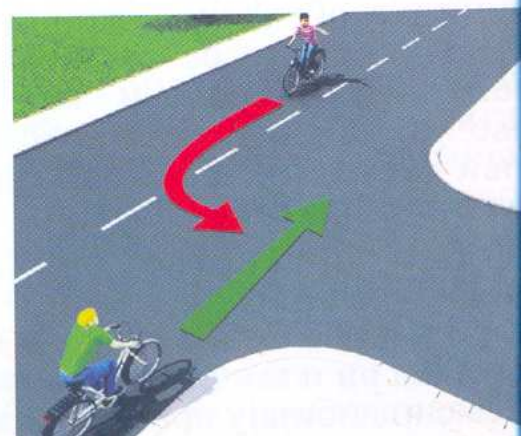
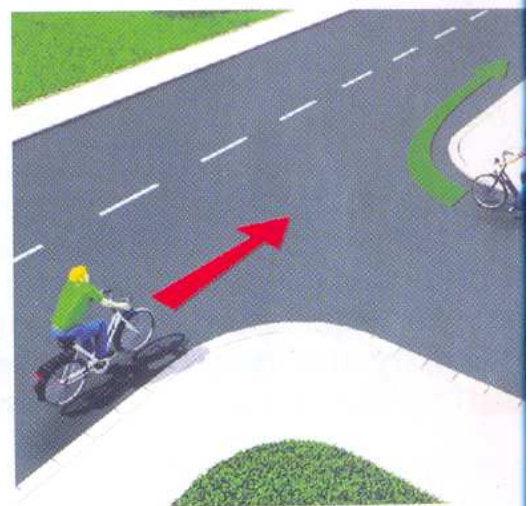
САОБРАЋАЈ БИЦИКЛА НА РАСКРСНИЦИ

Раскрсница је део коловоза на коме се укрштају, спајају или раздвајају путеви у истом нивоу.

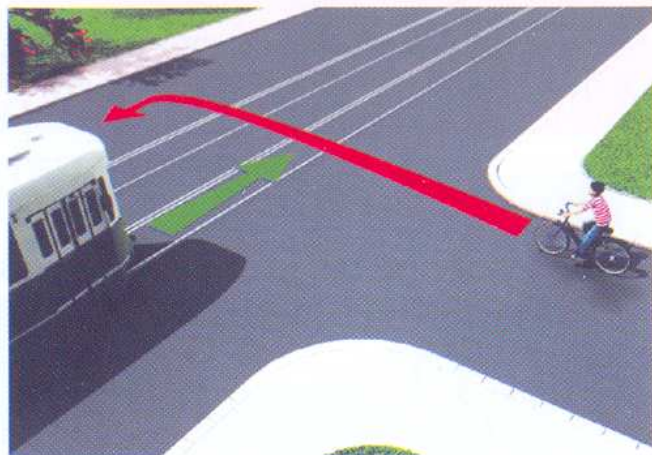
Возач је дужан да на довољној удаљености пред раскрсницом возилом заузме положај на оној саобраћајној траци којом мора да прође преко раскрснице.

Када прилази раскрсници, возач бицикла мора да смањи брзину, обрати пажњу на сва возила и пешаке и **пропусти возило** које му **долази са десне стране**, јер на раскрсници на којој нема лица које регулише саобраћај, нити светлосних саобраћајних знакова (семафора), односно саобраћајних знакова, првенство пролаза је **регулисано правилима саобраћаја**, а правило је да возач који долази **са десне стране** има **првенство** пролаза у односу на возило које му долази са леве стране.

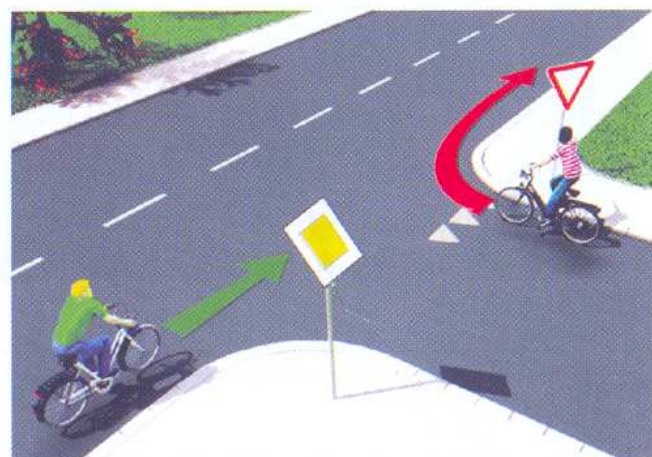
Возач возила који на раскрсници скреће улево дужан је да пропусти возило које долазећи из супротног смера, на раскрсници задржава правац свог кретања или скреће удесно, осим ако постављеним саобраћајним знаком није другачије одређено.



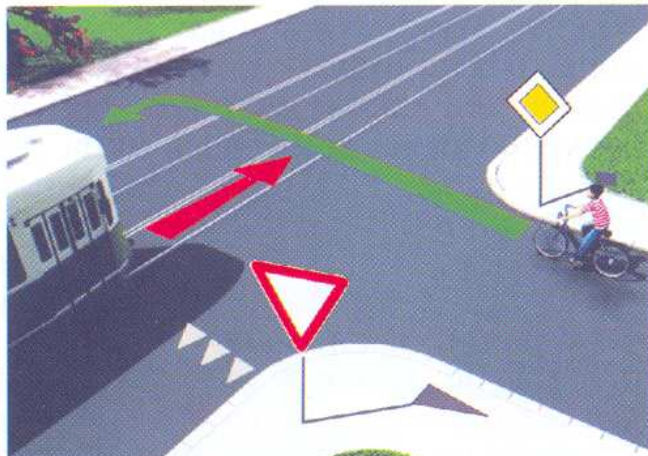
Ако на раскрсницу која није регулисана знацима које даје овлашћено лице, светлосним саобраћајним знаковима или саобраћајним знаковима, наилази **трамвај** (возило које се креће по шинама), возач бицикла га мора пропустити без обзира да ли му трамвај долази са леве или десне стране.



Када је првенство пролаза регулисано саобраћајним знаковима, возач бицикла мора поступити по саобраћајним **знаковима**, и пропустити возила која се крећу путем са првенством пролаза.

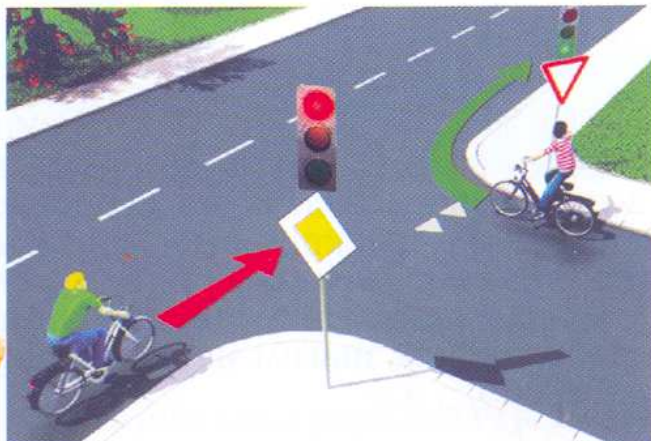


Ако је на раскрсници првенство пролаза регулисано саобраћајним знаковима, трамвај нема првенство пролаза, већ мора пропустити возила која се крећу путем са **првенством пролаза**.



Учесници у саобраћају дужни су да поступају у складу са светлосним саобраћајним знаком и кад се значење тог знака разликује од значења осталих саобраћајних знакова и правила саобраћаја.

Међусобно првенство пролаза учесника у саобраћају, који на раскрсници **светлосним** саобраћајним знаковима истовремено добијају право пролаза, регулише се правилима саобраћаја.



Учесници у саобраћају дужни су да поступају према знацима, односно наредбама која **дају овлашћена лица** (полицијски службеници) и кад тиме одступају од светлосног саобраћајног знака, или другог саобраћајног знака или правила саобраћаја.



РЕГУЛИСАЊЕ САОБРАЋАЈА СВЕТЛОСНИМ САОБРАЋАЈНИМ ЗНАКОВИМ

Када је првенство пролаза регулисано светлосним саобраћајним знаковима, возач бицикла мора поступити по њима.

Када је на семафору упаљено **зелено** светло за возаче то значи да је тим возилима слободан пролаз.

Жуто светло на семафору значи да је забрањен пролаз, осим за возила која су ушла у раскрсницу или која су у часу када се жуто светло пали, била на таквој удаљености да се не могу на безбедан начин зауставити пре тог знака.

Црвено светло на семафору значи да је забрањен пролаз.

После црвеног светла на семафору пали се жуто светло заједно са црвеним, што значи да се возила припреме за полазак, а након тога пали се зелено светло.

СЕМАФОРИ ЗА РЕГУЛИСАЊЕ КРЕТАЊА БИЦИКАЛА

Кретање бицикала и мопеда по бициклическим тракама, односно бицикала по бициклическим стазама може се регулисати употребом семафора којима се дају тробојни светлосни саобраћајни знакови, на којима се светла постављају по вертикалној оси једно испод другог, и то **црвено горе**, жуто у средини и **зелено доле**.

Графички симбол бицикла изводи се као црни симбол у црвеном и жутом светлу, односно као зелени симбол на црној подлози.

Семафори за регулисање кретања бицикала користе се ако је бициклическа стаза изван локације обележеног пешачког прелаза или бицикли имају другачије елементе вођења на раскрсници у односу на пешаке.



Када на семафору долази до промене светла не улазите у раскрсницу, јер нећете имати довољно времена да из ње несметано и безбедно изађете.

Светлосни знакови за регулисање саобраћаја намењени само **пешацима** имају само **два светла**:

-зелено светло значи слободан пролаз



-црвено светло значи забрану пролаза



РЕГУЛИСАЊЕ САОБРАЋАЈА ЗНАЦИМА КОЈЕ ДАЈУ ОВЛАШЋЕНА ЛИЦА РУКАМА И ПОЛОЖАЈЕМ ТЕЛА

Учесници у саобраћају морају поступити по знацима и наредбама које даје **полицијски** службеник или законом **овлашћено друго лице** за непосредно регулисање или контролу саобраћаја.

Знаци се дају **рукама**, односно **положајем тела**, овлашћеног лица, уређајима за давање светлосних и **звучних** знакова, **таблицом** или **заставицом** за регулисање саобраћаја, а наредбе **усмено**.

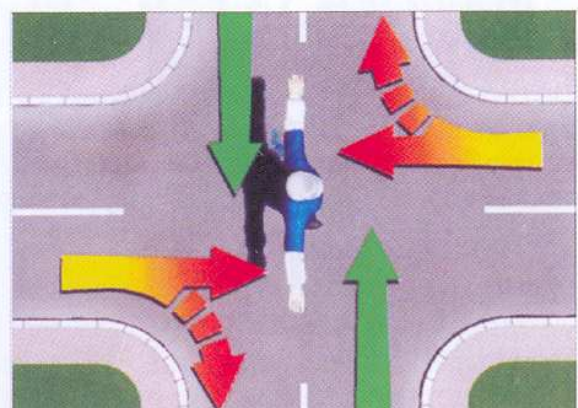
Знаци и наредбе се дају на прописан начин и морају бити јасни, недвосмислени, уочљиви, односно чујни и имају првенство у односу на саобраћајну сигнализацију и прописана правила саобраћаја.

Знаци и наредбе могу се давати и усмено или помоћу техничких средстава за појачање звука, односно писаним наредбама на одговарајућем дисплеју.

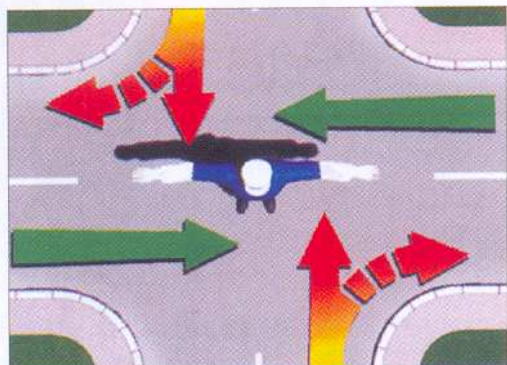


Знаци и наредбе могу се давати и из возила, односно са мотоцикла.

СЛОБОДАН ПРОЛАЗ (зелено светло на семафору) - **слободан** пролаз имају возачи који долазе са **бочних** страна лицу које регулише саобраћај, без обзира да ли је раширио руке или стоји са рукама спуштеним низ тело.



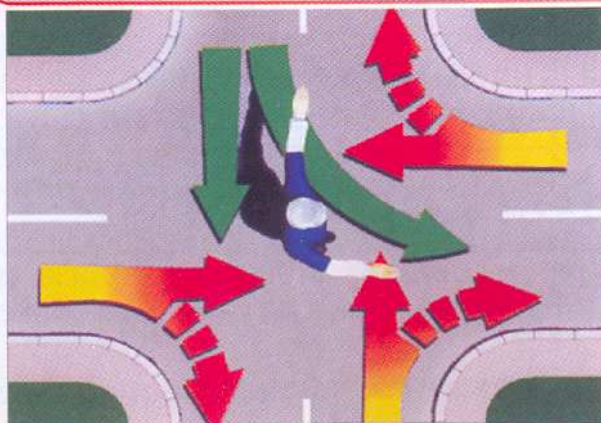
ЗАБРАЊЕН ПРОЛАЗ (црвено светло на семафору) - Када возач прилази лицу које регулише саобраћај **спреда** (у прса) или **с леђа**, то је знак да му је саобраћај забрањен и да се мора зауставити. Полицајац у овом положају може стајати са раширеним рукама или рукама уз тело.



ОБАВЕЗНО ЗАУСТАВЉАЊЕ (жуто светло на семафору) - Лице које регулише саобраћај **подигне руку вертикално у вис** са дланом отворене шаке усмерене улево, то је знак да сви возачи обавезно зауставе своја возила, осим возача који нису могли безбедно да се зауставе у том часу. После овог положаја лице које регулише саобраћај ће променити свој положај, односно дати предност возилима која прате тога знака нису имала првенство пролаза.



ЗАБРАНА ПРОЛАЗА ЗА СВЕ УЧЕСНИКЕ У САОБРАЋАЈУ КОЈИ СЕКУ СМЕР ИСПРУЖЕНЕ РУКЕ



Када лице које регулише саобраћај десну руку хоризонтално пред собом са отвореном шаком усмереном улево, забрањен је пролаз за возила која секу **смер испружене руке**.

СМАЊЕЊЕ БРЗИНЕ

Када лице које регулише саобраћај лагано маше горе-доле са отвореном шаком на доле, знак је да возачи у ком смеру даје тај знак **смање брзину** кретања свог возила.



ПОВЕЋАЊЕ БРЗИНЕ

Када лице које регулише саобраћај отвореном шаком са предрученом руком врши кружно кретање с десна на лево то је знак возачима да треба да **убрзају** кретање свог возила.



ЗАУСТАВЉАЊЕ ВОЗИЛА

Када лице које регулише саобраћај хоризонтално одрученом руком са дланом отворене шаке усмерене према возачу покаже тај знак, возач тог возила обавезан је да **заустави** своје возило. Десна рука подигнута вертикално са дланом отворене шаке усмереним према напред, значи обавезно заустављање за све возаче према којима је окренут длан и прса лица које регулише саобраћај.



ЗВУЧНИ ЗНАЦИ

- **Један звиждућ** значи позив учесницима у саобраћају да **обрате пажњу** на овлашћено лице које ће помоћу одговарајућег знака изразити одређени захтев.
- **Више узастопних звиждука** значи да је неки од учесника у саобраћају поступио **противно правилима** саобраћаја.

ДАВАЊЕ ЗНАКОВА СТОП ТАБЛИЦОМ

За давање знакова којима се наређује заустављање, забрана пролаза и смањење, односно убрзање кретања возила, полицијски службеник може употребити **СТОП** таблицу.

На основи СТОП таблице коју користе полицијски службеници исписан је текст "СТОП ПОЛИЦИЈА".

ВОЗИЛА ПОД ПРАТЊОМ

Возило под пратњом је возило коме је додељена пратња возила **полиције**, **Безбедносно-информативне агенције**, **Војске Србије**, односно **Војно-безбедносне агенције**, када дају посебне звучне и светлосне знаке. Као возило под пратњом сматра се и само возило полиције, Војске Србије, Безбедносно-информативне агенције и Војно-безбедносне агенције, када дају посебне звучне и светлосне знаке.

Посебни светлосни и звучни знаци возила под пратњом су **црвено** и **плаво** трепћуће светло која се наизменично пале и звучни знак променљиве фреквенције, **сирена**.

Возила под пратњом имају право првенства пролаза у односу на сва друга возила, **осим**, у односу на возила која се крећу раскрсницом на којој је саобраћај регулисан **светлосним** саобраћајним знаковима или знаковима полицијског службеника, када им је тим знаковима забрањен пролаз.

Возач који на путу сусретне или га сустигне возило, односно возила под пратњом, дужан је **да пропусти та возила**, да им омогући мимоилажење и претицање, односно обилажење и, по потреби, да уклони возило са коловоза или да се заустави, као и да се придржава наредби које му дају лица из пратње, односно да кретање настави тек пошто прођу сва возила под пратњом.

Пешаци не смеју да ступе на коловоз, односно дужни су **да се склонс** са коловоза да би омогућили несметан пролаз возилима под пратњом.

На возила под пратњом се примењују одредбе овог закона

- ограничењу брзине,
- пропуштању пешака,
- забрани пресецања колоне пешака,
- забрани претицања и обилажења возила, под условом да не угрожавају безбедност других учесника саобраћаја.



ВОЗИЛА СА ПРВЕНСТВОМ ПРОЛАЗА

Возило са првенством пролаза је возило полиције, Безбедносно-информативне агенције, Војске Србије, Војно-безбедносне агенције, Хитне медицинске помоћи, односно Ватрогасне службе, када дају посебне звучне и светлосне знаке. Возила са првенством пролаза су и возила министарства надлежног за извршење заводских санкција када превозе лица лишена слободе, када дају посебне звучне и светлосне знаке.



Пешаци не смеју да ступе на коловоз, односно дужни су да се склоне са коловоза да би омогућили несметан пролаз возилима са првенством пролаза.

Посебни светлосни и звучни знаци возила су најмање једно плаво трепћуће или ротационо светло и звучни знак променљиве фреквенције - сирена.



Возила са првенством пролаза имају право првенства пролаза у односу на сва друга возила, осим у односу на возила под пратњом и возила која се крећу раскрсницом на којој је саобраћај **регулисан светлосним**, саобраћајним знацима или знацима полицијског службеника, када им је тим знацима забрањен пролаз.

На ова возила се не примењује одредбе овог закона о:

- ограничењу брзине
- пропуштању пешака
- забрани пресецања колоне пешака
- забрани претицања и обилажења возила, под условом да не угрожавају безбедност других учесника у саобраћају.

Звучни знаци имају више тонова (завијајући звук) и употребљавају се у комбинацији са светлосним знацима (**плаво, ротационо светло**).



САОБРАЋАЈНИ ЗНАКОВИ



ЗНАКОВИ ОПАСНОСТИ



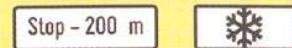
ЗНАКОВИ ИЗРИЧИТИХ НАРЕДБИ



ЗНАКОВИ ОБАВЕШТЕЊА



ДОПУНСКЕ ТАБЛЕ



Саобраћајни знакови су:

- знакови опасности,
- знакови изричитих наредби и
- знакови обавештења.

- Уз саобраћајни знак може бити постављена **допунска табла**, саставни део саобраћајног знака и која **ближе одређује његово значење**

- Саобраћајни знакови се постављају с десне стране пута поред колосмеу кретања возила.

- Учесници у саобраћају дужни су да се придржавају ограничења, за обавеза изражених саобраћајном сигнализацијом и да поступе у складу њиховим значењем.



ЗНАКОВИ ОПАСНОСТИ



Знакови опасности служе да се учесници у саобраћају на путу упозоре на опасност која им прети на одређеном месту, односно делу пута и да се обавесте о природи те опасности.

Знакови опасности имају облик равностраног троугла чија се једна страна налази у хоризонталном положају са супротним врхом окренутим навише. Изузетно знак "Андрејин крст" има облик једног, односно два укрштена крака.

Знакови приближавања прелазу пута преко железничке пруге са браницима или полубраницима и приближавања без браника или полубраника су правоуглог облика чију основу чини краћа страна.

Основа знакова опасности је беле боје, а оквир троугла је црвене боје. Символи на знаковима опасности су црне боје. Изузетно, знак "Радови на путу" има жуту основу.

Знакови опасности се постављају на растојању од 150 m - 250 m од места где се опасност налази.



I-1
кривина
налево



I-1.1
кривина
надесно



I-2
двострука кривина
или више узастопних
кривина од којих је
прва налево



I-2.1
двострука кривина
или више узастопних
кривина од којих је
прва надесно



I-2.2
опасна кривина



I-3
опасан успон



I-4
опасна низбрдица



I-5
сужење пута



I-5.1
сужење пута
с десне стране



I-5.2
сужење пута
с леве стране

ЗНАКОВИ ОПАСНОСТИ

ови знакови означавају близину опасног места



I-6
покретни мост



I-7
близина обале

Нераван коловоз који означава близину дела пута
на коме је коловоз нераван због постојања



I-8
опасних избочина и
улегнућа



I-9
због улегнућа



I-10
због близине
опасног превоја пута
или због избочине
на коловозу



I-11
клизав коловоз



I-12
камење пршти



I-13
са десне

одроњавање
камења

односно



I-13.1
леве стране пута

ЗНАКОВИ ОПАСНОСТИ

Ови знакови означавају близину опасног места



I-14

означени пешачки прелаз



I-15

деца на путу



I-16

бициклисти на путу



I-17

животиње на путу



I-18

дивљач на путу



I-21

Близина авиописке писте

(Симболи на овим знаковима могу бити окренути и на другу страну)



I-19

радови на путу



I-20

наилажење на семафоре



I-20.1



I-22

са леве стране

бочни ветар
односно



I-22.1

десне стране



I-23

саобраћај у оба
смера

ЗНАКОВИ ОПАСНОСТИ

Ови знакови означавају близину опасног места



I-24
тунел



I-25
опасност на
путу



I-26
укрштање пут
исте важнос



I-27
укрштање са споредним
путем под правим углом



I-28
спајање са споредним
путем под правим
углом с леве стране



I-28.1
спајање са споре
путем под пра
углом с десне ст



I-29
спајање са споредним
путем под оштрим
углом с леве стране



I-29.1
спајање са споредним
путем под оштрим
углом с десне стране



I-30
раскреница са кружним
током саобраћаја



I-31
трамвајска пр

ЗНАКОВИ ОПАСНОСТИ

Ови знакови означавају близину опасног места



I-32

прелаз пута преко
железничке пруге са
браницима или
полубраницима



I-33

прелаз пута преко
железничке пруге без
браника или
полубраника



I-34



I-34.1

андрејин крст

Означава место на коме пут прелази преко
железничке пруге у нивоу без браника или
полубраника

са једним односно са два или
више колосека



I-35

са браницима или
полубраницима



I-36

без браника или
полубраника

Приближавање
прелазу пута
преко
железничке
пруге

(свака коса првена линија означава удаљеност од прелазу за 80 м,
2 косе линије = 160 м, 3 косе линије = 240 м)



I-37

неучвршћена
банкина



I-38

колоне заустављених
возила

ЗНАКОВИ ИЗРИЧИТИХ НАРЕДБИ

- Знакови изричитих наредби учесницима у саобраћају на путу стављају до знања забране, ограничења и обавезе којих се морају придржавати.
- Знакови изричитих наредби имају облик круга, изузев знака “укрштање са путем са првенством пролаза” који има облик равностраног троугла, чија је једна страна постављена хоризонтално са супротним врхом окренутим наниже, и знака “**обавезно заустављање**”, који има **облик правилног осмоугла.**
- Основа знакова изричитих наредби који одређују забране или ограничења је беле боје, а знакова изричитих наредби који одређују обавезе је плаве боје, изузетно боја основе знакова забрана, односно ограничења који се односе на привремену сигнализацију приликом извођења радова на путу - жуте је боје.
- Знакови изричитих наредби постављају се непосредно испред места одакле за учеснике у саобраћају настаје обавеза да се придржавају наредбе изражене саобраћајним знаком.
- Знакови изричитих наредби морају се поново поставити после сваке раскрснице са другим путем на путу на коме је такав знак постављен, ако изричита наредба важи и после наведене раскрснице.



ЗНАКОВИ ИЗРИЧИТИХ НАРЕДБИ

којима су прописане забране односно ограничења



II-1

укрштање са
путем са
победом пролаза



II-2

обавезно
заустављање



II-3

забрана саобраћаја
у оба смера



II-4

забрана саобраћаја
у једном смеру



II-5

забрана саобраћаја за сва
возила на моторни
погон, осим за
мотоцикле без
приколице и мопеде



II-6

забрана
саобраћаја за
аутобусе



II-7

забрана
саобраћаја за
теретна возила



II-8

забрана
саобраћаја за
цистерне



II-9

забрана саобраћаја
возилима која
превозе експлозив
или неке лако
запаљиве материје



II-9.1

забрана
саобраћаја
возилима која
превозе опасне
терете

ЗНАКОВИ ИЗРИЧИТИХ НАРЕДБИ

Забрана саобраћаја за возила са посебним карактеристикама



П-10

забрана саобраћаја за
моторна возила која
вуку прикључно
возило, осим
полуприколице



П-10.1

забрана саобраћаја за
моторна возила, која
вуку прикључно
возило



П-11

забрана саобраћаја за
тракторе



П-12

забрана
саобраћаја за
мотоцикле



П-13

забрана
саобраћаја за
мопедe



П-14

забрана
саобраћаја за
бицикле



П-15

забрана
саобраћаја
запрежна во



П-16

забрана
саобраћаја за
ручна колица



П-17

забрана
саобраћаја за
пешаке



П-18

забрана
саобраћаја за сва
моторна возила

ЗНАКОВИ ИЗРИЧИТИХ НАРЕДБИ

Забрана саобраћаја за возила са посебним карактеристикама



П-10

забрана саобраћаја за моторна возила која вуку прикључно возило, осим полуприколице



П-10.1

забрана саобраћаја за моторна возила, која вуку прикључно возило



П-11

забрана саобраћаја за тракторе



П-12

забрана саобраћаја за мотоцикле



П-13

забрана саобраћаја за мопеде



П-14

забрана саобраћаја за бицикле



П-15

забрана саобраћаја за запрежна во



П-16

забрана саобраћаја за ручна колица



П-17

забрана саобраћаја за пешаке



П-18

забрана саобраћаја за сва моторна возила

ЗНАКОВИ ИЗРИЧИТИХ НАРЕДБИ



II-28

забрана претицања свих моторних возила, осим мотоцикла без приколице



II-29

забрана претицања за теретна возила (преко 3,5 тоне)

Знак се односи на теретна возила чија највећа дозвољена маса прелази 3,5 тоне. Забрана се не односи на претицање мотоцикла без приколице, мопеда, лаке трицикле и лаке четвороцикле



II-30

ограничење бр



II-31

забрана давања звучних знакова



II-33

Првенство про за возила и супротног см

Знак означава за ступања возила н део пута пре нег тим делом прођу из супротног см

ЗАБРАНА ПРОЛАЗА БЕЗ ЗАУСТАВЉАЊА



II-32

царинарница



II-32.1

полиција



II-32.2

путарина



II-34

забрана заустављања и паркирања



II-35

забрана паркирања



П-36

забрана
паркирања у
непарне дане

наизменично паркирање



П-37

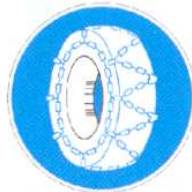
забрана
паркирања у
парне дане

ЗНАКОВИ ИЗРИЧИТИХ НАРЕДБИ КОЈИМА СУ ПРОПИСАНЕ ОБАВЕЗЕ СУ:



П-38

најмање
дозвољена
брзина



П-39

обавеза ношења
ланаца за снег



П-40

бицикличка
стаза



П-41

пешачка
стаза



П-41.1

спојене стазе за
бициклисте и пешаке



П-42

стаза за јахаче

ОБАВЕЗАН СМЕР

знакови означавају смер којим се возила морају кретати



П-43



П-43.1



П-43.2



П-43.3



П-43.4

ДОЗВОЉЕНИ СМЕРОВИ

знакови означавају смерове у којима се возила смеју кретати



П-44



П-44.1



П-44.2



П-45

обавезно
обилажење с десне
стране



П-45.1

обавезно
обилажење с леве
стране



П-45.2

кружни ток саобраћаја



П-45.3

обилажење са обе
стране

Знакови обавештења

Знакови обавештења пружају учесницима у саобраћају потребна обавештења о путу којим се крећу, називима места кроз која пут пролази и удаљености до тих места, местанку важења знакова изричитих наредби, као и друга обавештења која им могу бити корисна.

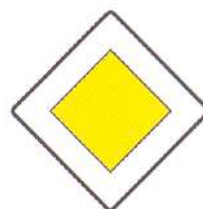
Посебне групе обавештења су:

- знакови за вођење саобраћаја
- знакови за обележавање препрека на путу и места на коме се изводе радови и
- знакови туристичке сигнализације.

Такови обавештења имају облик квадрата, правоугаоника или круга. Изузетно, знак стреластог тока завршава се стреласто.

Основна боја знакова обавештења је бела са симболима и натписима црне боје, жуте боје са симболима и натписима црне боје, односно плаве или зелене боје са симболима и натписима беле боје.

Основна знакова туристичке сигнализације за туристичка одређишта од изузетног значаја је браон боје са натписима црне боје и симболима црне боје, на белој основи. За остала туристичка одређишта основа знака је беле боје, а број и натписи су црне боје, а симболи са одговарајућим кривоугаоником.



Знакови обавештења



III-1

Првенство пролаза у односу за возила из супротног смера



III-2

Пут са једносмерним саобраћајем

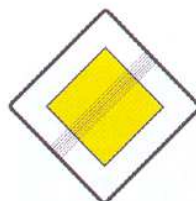


III-2.1



III-3

пут са првенством пролаза



III-4

завршетак пута са првенством пролаза



III-6

означени пешачки прелаз

Знак означава место на коме се налази обележени пешачки прелаз



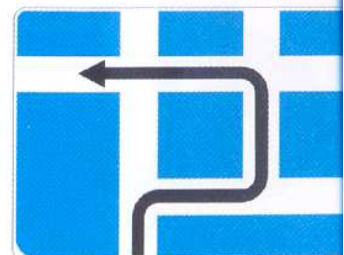
III-7

подземни или надземни пешачки пролаз



III-9

слепи пут



III-10

смер кретања возила

које намерава да скрене улево на раскрсници на којој скретање улево забрањено



III-11

престројавање возила

Знакови обавештења



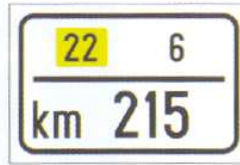
Ш-17

број пута



Ш-17.1

километража
пута



Ш-17.2

број пута, број
деонице пута и
километража



Ш-18

број међународног
пута



Ш-19

аутопут



Ш-21

мотопут



Ш-23

назив насељеног
места



Ш-20

завршетак
аутопута



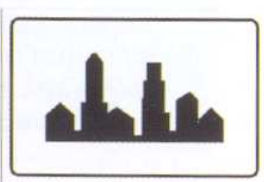
Ш-22

завршетак
мотопута



Ш-24

завршетак
насељеног места



Ш-23.1

насеље



Ш-24.1

завршетак
насеља

Знакови обавештења

престанак
забрана



III-25

престанак забране претицања свих моторних возила, осим мотоцикла без приколице, mopеда, лаких трицикала и лаких четвороцикала



III-26

престанак забране претицања за теретна возила. знак се односи на теретна возила чија највећа дозвољена маса прелази 3,5 т, да претичу друга моторна возила, осим мотоцикла без приколице, mopеда, лаких трицикала и лаких четвороцикала



III-27

престанак ограничења бр



III-28

престанак забране давања звучних знакова



III-29

престанак свих забрана



III-27.1

престанак најм дозвољене брз



III-29.1

престанак обавезе ношења ланаца за снег



III-29.4

завршетак стазе за јахаче



III-29.2

завршетак бицикличке стазе



III-29.3

завршетак пешачке стазе



III-29.5

завршетак спој бицикличк пешачке ста

Знакови обавештења



III-30

зона у којој је
ограничено трајање
паркирања



III-31

излаз из зоне у
којој је ограничено
трајање паркирања



III-32

паркиралишт



III-32.1

паркинг гаража



III-33

временски
ограничено
паркирање



III-33.1

паркирај и
вози се



III-34

болница



III-35

станица за прву
помоћ



III-36

радионица
за оправку
возила



III-37

телефон



III-38

бензинска
станица



III-39

хотел или
мотел



III-40

ресторан



III-41

кафана



III-42

терен уређен
за излетнике



III-43

терен за
камповање под
шаторима



III-45

терен за
камповање под
шаторима и у
приколицама



III-44

терен за
камповање у
приколицама



III-46

планинарски
дом



III-47

возило за
помоћ на путу

На овим знаковима или допунској табли може се симболима или натписима означити смер у коме се налази место, простор или служба на које се знаг односи, као и удаљеност у метрима.

Знакови обавештења



III-48

ватрогасна
служба



III-49

аутобуско
стајалиште



III-50

трамвајска
станица



III-51

Аеродром



III-52

лука-пристаниште



III-53

информације



III-54

проходност пута



III-55

број серпентина
са надморском
висином



III-56

путни објект



III-57

планински превој
са надморском
висином



III-58

река
Назив реке преко
које пут прелази



III-59

станица полиције

Знакови обавештења



III-60

брзина која се препоручује



III-66

табла за означавање излаза



III-69.1

завршетак саобраћајне траке за возила јавног превоза путника



III-73

одмориште



III-62

табла за означавање назива улица



III-68

деца на путу



III-70

ограничење највеће дозвољене брзине на путевима у Републици Србији

табла за усмеравање



III-63



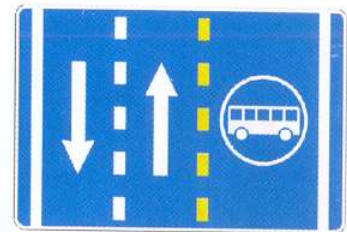
III-63.1



III-63.2

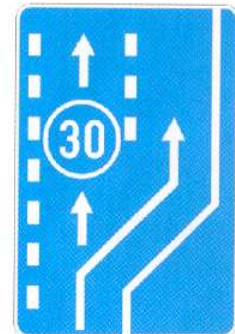


III-63.3



III-69

саобраћајна трака за возила јавног превоза путника



III-71

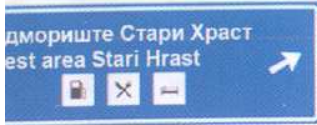
саобраћајна трака за спора возила



III-71.1

завршетак саобраћајне траке за спора возила

Знакови обавештења



III-74

излазак на одмориште



III-77

пешачка зона



III-77.1

крај пешачке зоне



III-78

зона 30



III-78.1

крај зоне 30



III-79

препрека за успоравање саобраћаја



III-80

опасна деоница пута



III-81

зона успореног саобраћаја



III-81.1

крај подручја успореног саобраћаја



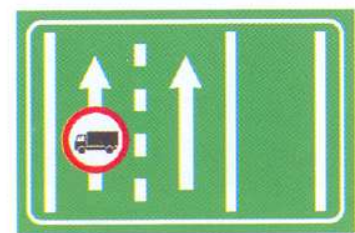
III-82

зона школе



III-82.1

завршетак зоне школе



III-83

начин коришћења саобраћајне траке

Знакови обавештења



III-84

наизменично
пропуштање
возила



III-85

излаз у случају опасности



III-85.1



III-86



III-86.1

удаљеност излаза у случају
опасности



III-92

контрола брзине
кретања

Знакови обавештења за вођење саобраћаја



III-8

раскрсница



III-8.1

кружна
раскрсница



III-11.1

престројавање возила
са називима наведених
места

Знакови обавештења



Ш-12

стреласти путоказ



Ш-13

путоказна табла



Ш-61

потврда правца



Ш-64

претпутоказ за излаз



Ш-65



Ш-65.1



Ш-65.2

путоказ за излаз



Ш-67



Ш-67.1



Ш-67.2

путоказ за престојавање за кретање до одређеног места



Ш-72

претпутоказна табла за излаз



Ш-76

назив петље



Ш-76.1



Ш-85

предзнак за обилазак

Знакови обавештења



обилазак



III-86



III-86.1

скретање саобраћаја из једне
коловозне траке у другу



III-87



III-87.1

затварање саобраћајне траке



III-88



III-88.1

предзнак за затварање
саобраћајне траке



III-89



III-89.1



III-89.2



III-89.3

предзнак за преусмеравање саобраћаја на путу са физички
раздвојеним коловозима



III-90

предзнак за
непосредно
регулисање саобраћаја
на месту на коме се
изводе радови



III-91

ограничење
коришћења
саобраћајне траке



III-75

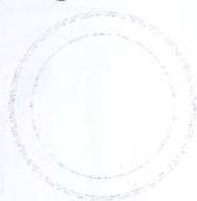
туристичка
информациона
табла

Допунске табле

Уз саобраћајне знакове опасности, изричитих наредби и знакове обавештења могу бити постављене **допунске табле**, које су саставни део саобраћајног знака и које ближе одређују његово значење.

Допунска табла мора да има иста својства у погледу боје основе и ретрорефлексије, као и знак уз који се допунска табла поставља, а боја натписа и симбола на допунској табли мора бити иста као и боја натписа и симбола на знаку уз који се допунска табла поставља.

Изузетак представља допунска табла која даје додатна обавештења о врсти и начину коришћења временске зоне паркирања.



200 m

IV-1

означава удаљеност између знака уз који је постављена допунска табла и почетка дела пута, односно места на које се знак односи



↑ 2000 m ↑

IV-2

означава дужину дела пута на коме прети опасност означена знаком, односно на коме се примењује изричита забрана, обавеза, односно ограничење означено знаком



500 m

IV-3

означава удаљеност између знака и објекта, терена или дела пута на који се обавештење односи



od 17 - 20 h

IV-4

означава време за које изричита забрана, обавеза, односно ограничење важи, ако не важи непрекидно



Kraj zabrane

IV-5

допунска табла која речима ближе одређује значење знака, односно даје додатна обавештења о врсти и начину коришћења временске зоне паркирања



IV-6

допунска табла која симболом ближе одређује значење знака



IV-7

означава близину дела пута, односно места на коме постоји опасност од клизавог коловоза због настанка поledице или снега



10 m

IV-8

означава примену забране паркирања или заустављања возила до знака, од знака, односно с једне или друге стране знака



IV-8.1



IV-8.2



IV-8.3



IV-8.4



IV-8.5

Допунске табле



IV-9

означава положај паркиралишта или гаража и удаљеност од њега



IV-19

означава деоницу пута на коме се снег чисти машински. Поставља се уз знак "опасност на путу"



IV-22

означава врсту оштећења на коловозу и дужину пута на коју се доноси



IV-10



IV-13



IV-16



IV-11



IV-14



IV-17



IV-12



IV-15



IV-18

означава начин паркирања на тротоару



IV-20



IV-20.1

означава временске услове у којима важи знаком означена опасност или наредба



IV-21

означава да паркиралиш резервисано возила лица инвалидитет



IV-23

допунска табла "пружање пута са правом првенства пролаза"

- ова допунска табла поставља се уз знакове II-1, II-2 и III-3

