



ТАКМИЧЕЊЕ УЧЕНИКА ОСНОВНИХ ШКОЛА РЕПУБЛИКЕ СРБИЈЕ
“ШТА ЗНАШ О САОБРАЋАЈУ”

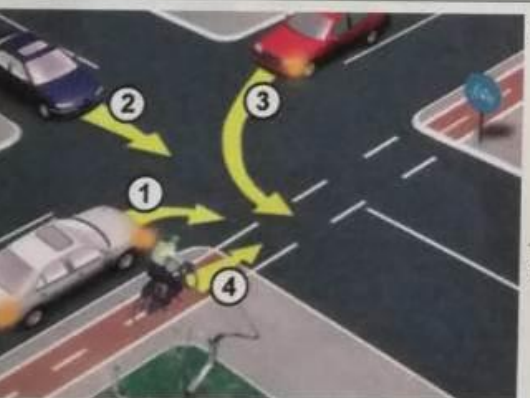
ДН ОС
 ШК-ОКР-49



1. У ситуацији на слици пешак:
- а) има првенство пролаза у односу на теретно возило и трамвај
 - б) има првенство пролаза само у односу на теретно возило, а дужан је да пропусти трамвај (3)
 - ц) нема првенство пролаза, односно дужан је да пропусти и теретно возило и трамвај



2. У ситуацији на истој слици плави путнички аутомобил:
- а) је дужан да пропусти и теретно возило и трамвај
 - б) је дужан да пропусти само трамвај (3)
 - ц) има првенство пролаза у односу и на трамвај и на теретно возило



3. Теретно возило у ситуацији на слици, претиче друго теретно возило:
- а) непрописно
 - б) прописно (3)
 - ц) на делу пута на којем му је претицање забрањено

4. Знак који видимо у датој ситуацији, на слици, означава:
- а) почетак деонице пута на који се забрана односи
 - б) завршетак деонице пута на који се забрана односила (3)
 - ц) близину места на којем важи дата забрана

5. Раскрсницом у ситуацији коју видимо на слици, као треће ће проћи возило под бројем:
- а) 1
 - б) 2
 - ц) 3 (4)
 - д) 4

6. У ситуацији на истој слици бициклиста се креће:
- а) бициклистичком траком
 - б) бициклистичким путем (3)
 - ц) бициклистичком стазом

7. Шта се од наведеног не сматра саобраћајем:
- а) кретање возила тркачком стазом
 - б) кретање возила улицом (3)
 - ц) кретање пешака тротоаром

8. Ознака на возилу којом се одређује да возило може да учествује у саобраћају у одређеном временском року је:

- а) саобраћајна дозвола **3**
б) регистарска таблица
ц) регистрациона налепница



9. Возач који у ситуацији на слици, врши претицање, то чини:
а) прописно
б) непрописно **3**
ц) на делу пута где је претицање забрањено

10. Колону возила чини:
а) низ од најмање два возила
б) низ од најмање три возила **3**
ц) низ од најмање пет возила



11. По правилима саобраћаја, на успону у ситуацији на слици:
а) бели комби је дужан да се заустави и пропусти црни путнички аутомобил
б) црни путнички аутомобил је дужан да се заустави и пропусти бели комби **3**
ц) првенство проласка је регулисано постављеним саобраћајним знаком

12. По правилу, знакови опасности се постављају на:
а) удаљености од 1м до 50м испред опасног места на путу
б) удаљености од 50м до 150м испред опасног места на путу **3**
ц) удаљености од 150м до 250м испред опасног места на путу



13. У ситуацији на слици, забрану проласка кроз раскрсницу има:
а) једно возило
б) два возила **3**
ц) четири возила

14. На раскрсници, на истој слици, саобраћај је регулисан:
а) правилима саобраћаја
б) саобраћајним знаком **3**
ц) светлосним саобраћајним знаком



15. У ситуацији на слици пешак се креће:
а) прописно уз леву ивицу коловоза
б) прописно ако се креће уз десну ивицу коловоза **3**
ц) путем на коме је кретање пешака забрањено

16. У ситуацији на истој слици путничко возило је паркирано:
а) непрописно, супротно правилима саобраћаја
б) прописно, јер су упаљена сва четири показивача правца **3**
ц) прописно, јер му то није забрањено ни саобраћајним знаком ни ознакама на коловозу



17. На путу у насељу са најмање две саобраћајне траке за исти смер, у ситуацији на слици возач аутобуса се креће:
- a) непрописно
 - b) прописно (3)
 - ц) дужан је да се креће само крајњом десном траком



18. Возач мотоцикла у ситуацији на слици полукружно окретање врши:
- a) прописно, јер му то није забрањено саобраћајним знаком
 - b) прописно, само ако не угрожава друге учеснике у саобраћају (3)
 - ц) непрописно
19. У ситуацији на слици, првенство пролаза кроз раскрсницу са кружним током, има:
- a) аутобус
 - b) возило хитне помоћи (3)
 - ц) теретно возило



20. У ситуацији на истој слици, возило које је дужно да пропусти друга два возила је:
- a) аутобус
 - b) возило хитне помоћи (3)
 - ц) теретно возило
21. Редослед проласка кроз раскрсницу у ситуацији на слици је:
- a) 2, 4, 6, 3, 1, 5
 - b) 6, 3, 2, 4, 1, 5 (3)
 - ц) 2, 6, 3, 1, 5, 4



22. На раскрсници на којој саобраћајни знак одступа од правила саобраћаја и ознака на коловозу, возачи морају поступити по:
- a) правилима саобраћаја
 - b) саобраћајном знаку (3)
 - ц) ознакама на коловозу
23. Хоризонтално одручена рука са дланом отворене шаке окренутим на горе и лагано махање подлактице и шаке савијањем у лакту полицијског службеника, у ситуацији на слици, значи да возач у чијем смеру се даје знак треба да:
- a) убрза кретање свога возила
 - b) помери своје возило ближе раскрсници, односно овлашћеном лицу које даје знак (4)
 - ц) успори кретање свога возила

24. Више узастопних кратких звиждука пиштаљком који су дати од стране полицијских службеника значе:
- a) да је неко од учесника у саобраћају поступио противно датом знаку, правилима саобраћаја или постављеном саобраћајном знаку
 - b) позив учесницима у саобраћају који га чују да обрате пажњу на полицијског службеника који ће дати одговарајући знак (4)
 - ц) обавезу возача да се заустави

